

CARTA DEI SERVIZI



Rosa dei Venti
A.D.S.P.

INDICE

1. Presentazione
2. Cenni storici
3. Mission
4. Principi
5. Diritti del residente
6. Struttura
7. Organizzazione (organigramma – funzioni
gramma)
 - 7.1. Organi
 - A. Il Consiglio di Amministrazione
 - B. Il Presidente
 - C. Il Direttore
 - 7.2. Coordinamento
 - A. Il Medico Coordinatore
 - B. Il Coordinatore dei Servizi Scio
Assistenziali e Sanitari
 - 7.3. Servizi sanitari e assistenziali
 - A. Servizio di Assistenza Medica
 - B. Servizio Infermieristico
 - C. Servizio Fisioterapico
 - D. Servizio Assistenziale
 - E. Servizio Animazione
 - F. Servizio Psicologico
 - G. Servizio Logopedico
 - H. Servizio Pedagogico
 - 7.4. Altri Servizi
 - A. Servizio segreteria amministrativa
e relazioni col pubblico
 - B. Servizio Qualità e formazione
 - C. Servizio Religioso
 - D. Servizio di Volontariato
 - E. Servizio di cura e bellezza
 - F. Servizio ristorazione
 - G. Servizio lavanderia e guardaroba
 - H. Servizio pulizia ambientale
 - I. Servizio manutenzione
8. Servizi
 - 8.1. AMBITO RESIDENZIALE (RSA – CASA DI
SOGGIORNO)
 - A. Accesso RSA
 - C. Accesso Casa di Soggiorno
 - D. La presa in carico dei servizi residenziali
 - I. Inserimento
 - II. La giornata tipo
 - III. L'equipe multiprofessionale ; il PAI
 - IV. Dimissioni
 - V. Fine vita
 - 8.2. AMBITO SEMIRESIDENZIALE (CENTRO DIURNO -
CENTRO SERVIZI)
 - E. Centro Diurno per Anziani
 - I. Destinatari
 - II. Posti Disponibili
 - III. Servizi
 - IV. Metodologia assistenziale
 - V. Sede e apertura
 - VI. Ambienti
 - VII. Giornata Tipo
 - VIII. Volontariato sociale
 - IX. Accesso posti convenzionati
 - X. Accesso posti non convenzionati
 - XI. Tariffe utenti non convenzionati
 - F. Centro Servizi per Anziani
 - 8.3. AMBITO DOMICILIARE E DI CONTESTO
 - G. Pasti a domicilio
- A. Progetti
 - I. Progetto Vivi con Noi – Patto con l'utenza
 - II. Kinaesthetics
 - III. Indicare Salute

- J. Educazione, informazione e sensibilizzazione della popolazione locale
- 7.5.AMBITO AMBULATORIALE (FISIOTERAPIA PER ESTERNI – CENTRO PRELIEVI)
- A. Fisioterapia per esterni
- I. Obiettivi
 - II. Modalità di accesso
 - III. Tipologia di prestazioni offerte
 - Prestazioni in convenzione con l'APSS
 - Prestazioni a pagamento
 - I. Modalità di pagamento
- B. Centro Prelievi
- I. Accesso alle prestazioni
 - II. Personale Addetto
 - III. Accettazione e pagamento prestazioni
 - IV. Come effettuare un esame
 - V. Privacy
 - VI. Sicurezza
 - VII. Consegna dei referti
 - VIII. Come raggiungere il punto prelievi
8. Marchio Qualità e Benessere
9. Informazioni di carattere generale
10. Partecipazione dei portatori di interesse
- 10.1. Rappresentanti degli ospiti
10. Informazioni di carattere generale
11. Partecipazione dei portatori interesse
- 11.1 Rappresentanti degli ospiti
 - 11.2 Focus Group (gruppi di discussione)
 - 11.3 La Newsletter
 - 11.4 Il Sapore del Tempo
 - 11.5 Questionari di soddisfazione
 - 11.6 Standard di Qualità
 - 11.7 Apprezzamenti, reclami e comunicazioni
12. Riferimenti normativi
13. Allegati
- 13.1 Standard di qualità 2022
 - 13.2 Tariffe

PRESENTAZIONE

GENTILE SIGNORA, EGREGIO SIGNOR,

CON LA PRESENTE “CARTA DEI SERVIZI” L’A.P.S.P. ROSA DEI VENTI INTENDE PRESENTARSI, FORNENDOLE TUTTE LE INFORMAZIONI DI CUI HA BISOGNO, MIRANDO A COSTRUIRE FIN DA SUBITO UN RAPPORTO DI RECIPROCA FIDUCIA, IMPRONTATO SULLA CONOSCENZA, SULLA QUALITÀ DEI SERVIZI OFFERTI, SULL’ASCOLTO ATTIVO DEI RESIDENTI E DEI LORO AFFETTI.

LA CARTA DEI SERVIZI COSTITUISCE UNA SORTA DI “CONTRATTO” CHE IMPEGNA RECIPROCAMENTE LE PARTI: L’A.P.S.P. AD EROGARE LE PRESTAZIONI INDICATE NELLA STESSA ED IL FRUITORE AD ACQUISIRE CONSAPEVOLEZZA DELLE PRESTAZIONI DI CUI POTRÀ USUFRUIRE.

IL NOSTRO INTENTO, NON È SOLO QUELLO DI DESCRIVERE COSA FACCIAMO MA FAR COGLIERE COME LO FACCIAMO.

LA NOSTRA ASSISTENZA INIZIA DALL’ASCOLTO DELLE ESIGENZE E PROSEGUE CON LA PRESA IN CARICO DELLA PERSONA NELLA SUA GLOBALITÀ. QUESTO SIGNIFICA ASSICURARE BENESSERE, INTESO COME SALUTE FISICA, MENTALE E SOCIALE ATTRAVERSO INTERVENTI IL PIÙ POSSIBILE PERSONALIZZATI E LEGATI AL VISSUTO DI OGNI INDIVIDUO. TUTTO CIÒ IN UN CONTESTO INTIMO E FAMILIARE.

CENNI STORICI

L'A.P.S.P. Rosa dei Venti di Borgo Chiese trae origine da un lascito della signora Chiminolfi Maria ved. Cattoi, che devolse le sue sostanze allo scopo di istituire nel Comune di Condino, ora Borgo Chiese, una fondazione con il fine di provvedere all'assistenza dei poveri inabili al lavoro. Tale fondazione si costituì a Condino nell'anno 1935 con denominazione "Pia Casa Provvidenza".

L'Amministrazione iniziò la propria attività il 01 gennaio 1935 in uno stabile impegnato con i fondi anticipati dalla locale Cassa Rurale ed Artigiana, e poi definitivamente acquistato utilizzando i lasciti e gli utili di gestione.



Nel mese di novembre 1963, verificata la fatiscenza, fu abbandonata la vecchia sede perchè non più idonea, e l'Istituzione fu trasferita nello stabile adiacente. Dalla fondazione hanno prestato servizio di assistenza le Suore di Maria Bambina, inviate dalla sede di Trento e ritiratesi poi per carenza di personale, nell'anno 1986. Da allora è stato assunto personale laico qualificato appositamente costruito negli anni tra il 1961 e il 1963.

.Negli anni dal 1989 al 1991 sono stati eseguiti lavori di ristrutturazione ed ampliamento di tutto l'edificio, con contestuale rinnovo dell'intero arredamento e delle attrezzature; ciò ha permesso la creazione di nuovi spazi comunitari di carattere sanitario, assistenziale e sociale, estensibile con idonea regolamentazione, anche ad utenti esterni.

Nell'anno 1992 è stato quindi approvato un nuovo Statuto, con il quale è stata modificata la denominazione dell'Ente in "Casa di Soggiorno per Anziani". Nel 1998 la Casa di Soggiorno per Anziani ha acquistato dal Comune di Borgo Chiese l'ex scuola materna, confinante a nord con la sede dell'Istituzione. Lo stabile è stato completamente demolito, ricostruito e collegato funzionalmente con l'edificio originario, trasferendo alcuni servizi ed attività (es. uffici amministrativi, palestra di fisioterapia, stanze residenti, etc...). In applicazione della L.R. 7/2005, l'Ente, con decorrenza 01 gennaio 2008, si è trasformato in Azienda Pubblica di Servizi alla Persona ed il Consiglio di Amministrazione ha approvato il nuovo Statuto, modificando la denominazione della neonata Azienda in "Rosa dei Venti - A.P.S.P.".

MISSION

La Rosa dei Venti A.P.S.P. attraverso l'erogazione integrata di tutti i suoi servizi intende valorizzare la singola persona umanizzando e personalizzando ogni intervento proposto.

La crescita professionale del personale, l'interscambio ed il collegamento con la comunità esterna vengono considerati fondamentali al raggiungimento di questo obiettivo.

DIRITTI DEL RESIDENTE

L'Ente si impegna, per i servizi offerti, a rispettare i seguenti principi (1):

-eguaglianza che esclude differenze nell'erogazione dei servizi dipendenti da sesso, razza, religione, lingua, credo politico, opinioni personali;

-imparzialità che vieta discriminazioni o trattamenti privilegiati;

-continuità intesa come regolarità nell'effettuazione dei servizi durante tutto l'anno;

-diritto di scelta che implica rispetto della volontà e delle scelte del residente, compatibilmente con le esigenze organizzative e le regole di comunità;

-partecipazione come espressione di democraticità e condivisione nell'erogazione di tutti i servizi;

-efficienza ed efficacia che comporta la massima attenzione nel garantire la qualità delle prestazioni in rapporto alle risorse disponibili

Analogamente chiede ai propri residenti e ai loro familiari di impegnarsi a rispettare le regole di gestione interna della casa, richiamate nei documenti "Regolamento interno" e "Regolamento Sanitario" a disposizione degli utenti sul sito internet.

STRUTTURA

Il complesso è costituito da due edifici, (il nuovo blocco A e l'originario blocco B) collegati funzionalmente da un tunnel vetrato.

Il blocco A dispone di un giardino esterno e di un campo per il gioco delle bocce e si articola su cinque piani così distribuiti:

no seminterrato: locali impianti tecnologici, magazzini, ufficio manutentore, ufficio ditta saltatrice servizio di pulizia, archivio.

- **piano terra:** ingresso, reception, uffici amministrativi, palestra e ambulatori fisioterapici, ambulatorio, sala polivalente.
- **primo piano:** 8 stanze degenza, cucinino di piano, salone parrucchiera, locale di servizio.
- **secondo piano:** 8 stanze, cucinino di piano, bagno clinico attrezzato, locale di servizio.
- **terzo piano:** sala riunioni, teatro, salone, ufficio coordinamento Centro Diurno, sala riposo, locale bagno assistito.

Complessivamente sono presenti 16 stanze di degenza (10 doppie e 6 singole), per un totale di 26 posti letto, tutte con ampia finestra o portafinestra, dotate di balcone/terrazzo. Ogni stanza è dotata di bagno interno con doccia, presa TV e presa per eventuale apparecchio telefonico, se richiesto.

Sul lato ovest dell'edificio è posta la scala antincendio. Gli spostamenti tra i vari piani sono garantiti da due ascensori e da una scala interna.

Il complesso è costituito da due edifici, (il nuovo blocco A e l'originario blocco B) collegati funzionalmente da un tunnel vetrato.

Il blocco B è circondato da spazi verdi e si articola su sei piani così distribuiti:

•**piano seminterrato:** autorimessa, spogliatoi personale, magazzini, locali cucina, lavanderia, locali impianti tecnologici;

•**piano terra:** sala soggiorno, ambulatorio infermieristico, saletta TV, cappella, camera mortuaria, servizi igienici, sala da pranzo, spazio lettura, ufficio coordinamento e ufficio animazione;

•**primo piano:** 9 stanze degenza, sala da pranzo per gli ospiti con maggiore fabbisogno assistenziale con ampia veranda esterna, locale bagno clinico attrezzato, locale di servizio, cucinino di piano;

•**secondo piano:** 9 stanze degenza, ambulatorio medico, ambulatorio infermieristico, sala di attesa, terrazzo, locale di servizio, locale farmacia e magazzino presidi;

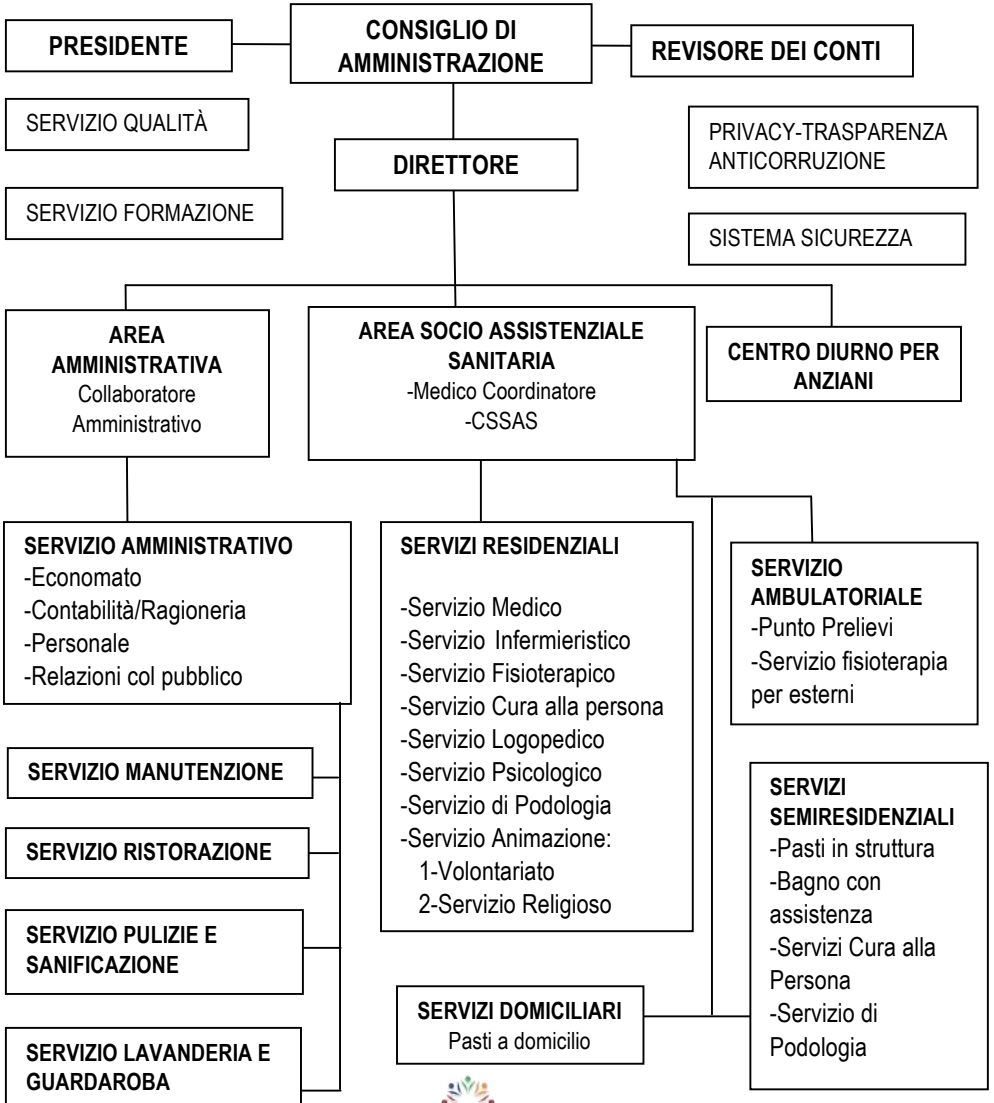
- terzo piano:** 11 stanze degenza, sala TV, locale bagno clinico attrezzato, locale di servizio, locale sterilizzazione;
- quarto piano:** 7 stanze degenza, sala TV, cucinino di piano, magazzini.



Complessivamente sono presenti 36 stanze di degenza (22 doppie e 14 singole), per un totale di 58 posti letto, tutte con ampia finestra o portafinestra, delle quali 21 sono dotate di balcone. Ogni stanza è dotata di bagno interno con doccia, presa TV e presa per eventuale apparecchio telefonico, se richiesto. Sul lato nord dell'edificio è posta la scala antincendio. Gli spostamenti tra i vari piani sono garantiti da due ascensori e da una scala interna

ORGANIZZAZIONE

ORGANIGRAMMA A.P.S.P. ROSA DEI VENTI



ORGANI

IL CONSIGLIO DI AMMINISTRAZIONE

Il Consiglio di amministrazione (CDA) è l'organo che si occupa della programmazione e della verifica dell'azione amministrativa e gestionale dell'azienda. Esso provvede a fissare gli obiettivi strategici, prende le decisioni programmatiche e fondamentali dell'azienda e verifica la rispondenza dei risultati della gestione alle direttive generali impartite. È composto da 5 membri, compreso il presidente, nominati dalla Giunta Provinciale di Trento su designazione dei comuni di Borgo Chiese.

Attualmente gli amministratori dell'A.P.S.P. Rosa dei Venti sono:

Daniele Pizzini	Presidente
Angelo Antonini	Vice Presidente
Marta Faccini	
Annamaria Pelanda	
Massimo Bordiga	

IL PRESIDENTE

Il Presidente è il legale rappresentante dell'A.P.S.P. A lui competono tutti gli adempimenti previsti dalle leggi vigenti e dallo Statuto aziendale.

In particolare spetta al Presidente dare impulso e promuovere le strategie aziendali, curare i rapporti istituzionali con gli altri soggetti del sistema integrato di servizi sociali e socio-sanitari, con l'utenza e le relative rappresentanze e con le comunità locali. In caso di assenza e/o impedimento è sostituito dal Vicepresidente.



IL DIRETTORE (DOTT. MATTEO RADOANI)

Direttore è il responsabile della struttura e vigila sul buon andamento di tutti i servizi, ne verifica i risultati, e coordina le azioni di miglioramento ed innovazione. Ospiti e famigliari possono rivolgersi all'ufficio amministrativo per richiedere un incontro.

COORDINAMENTO DEI SERVIZI

IL MEDICO COORDINATORE (DOTT. FILIPPO GINO)

Svolge funzioni di coordinamento dell'attività sanitaria che, come definito dalle Direttive della Giunta Provinciale, comprendono:

- Collaborazione nelle attività di organizzazione della vita comunitaria e nell'accoglimento dei Residenti;
- Coordinamento dei piani di intervento individuali e controllo di qualità della cura e dell'assistenza in generale;
- Direzione dell'attività del personale infermieristico e di riabilitazione, sulla base delle indicazioni del medico specialista e del coordinatore dei servizi;
- Adozione, controllo e vigilanza delle norme igienico-sanitarie e di sicurezza secondo le norme vigenti;
- Approvvigionamento dei farmaci forniti direttamente dall'Azienda e vigilanza sul loro utilizzo;
- Organizzazione di incontri periodici con i medici che svolgono funzioni di diagnosi e cura all'interno della struttura residenziale e partecipazione ad incontri con medici coordinatori di RSA;
- Coordinamento sanitario dei servizi sanitari per utenti esterni (Punto Prelievi e Riabilitazione e Rieducazione funzionale)
- Raccordo con i medici specialisti e con l'Azienda ed il Distretto;
- Ogni altro adempimento connesso alla gestione sanitaria della struttura.

IL CSSAS : COORDINATORE DEI SERVIZI SOCIO-ASSISTENZIALI E SANITARI (INF.ODORIZZI KATIUSCA)

Il Coordinatore è il responsabile del buon andamento della struttura, è garante dell'erogazione dei servizi secondo gli orientamenti aziendali, i principi dell'accreditamento e in raccordo con quanto dichiarato nella Carta dei Servizi, nonché del Progetto Assistenziale Individuale.

Garantisce il buon funzionamento dei servizi sotto il profilo della qualità tecnica, organizzativa e relazionale. Assumendo il principio del benessere dell'anziano, indirizza e coordina l'integrazione tra i processi socio-assistenziali e sanitari.

In particolare l'attività è svolta nei seguenti ambiti:

- coordinamento del personale di assistenza ed infermieristico
- gestione della parte burocratica per l'ammissione, la dimensione ed ogni altra pratica di interesse dei residenti;
- verifica della corretta pulizia degli ambienti;
- promozione dei gruppi di lavoro e verifica dei risultati;
- programmazione delle riunioni d'equipe atte alla costruzione/stesura del progetto assistenziale individualizzato (P.A.I.);
- ricerca e promozione, in collaborazione con la direzione dell'Ente, di iniziative, ed interventi volti al costante miglioramento della qualità, dell'efficienza, dell'efficacia dei servizi;
- cura della gestione dei rapporti con i residenti e i loro familiari;
- responsabilità professionale dei risultati delle attività direttamente svolte nonché quelle relative all'organizzazione delle altre figure professionali;

Nella gestione dell'attività socio assistenziale e sanitaria il Coordinatore dei Servizi si confronta quotidianamente con il medico, il Fisioterapista, l'Infermiere, l'Operatore di Animazione e l'Operatore di assistenza.

SERVIZI SANITARI E ASSISTENZIALI

L'intervento sanitario e socio assistenziale prestato dall'A.P.S.P. Rosa dei Venti è teso alla persona nella sua globalità e mira a favorirne:

- il benessere, la salute e la dignità;
- il mantenimento delle sue capacità residue cognitive e motorie;
- l'umanizzazione delle cure;
- un dignitoso accompagnamento e supporto nelle varie fasi della vita, limitando forme di accanimento terapeutico, privilegiando invece la rilevazione sistematica del dolore e il conseguente trattamento.

SERVIZIO ASSISTENZA MEDICA

Il servizio è assicurato da medici libero professionisti. Ai medici, i residenti si rivolgono su semplice richiesta e/o su segnalazione da parte del personale infermieristico.

Il servizio di assistenza medica è attivo dal lunedì al venerdì dalle ore 08.00 alle ore 20.00, come di seguito specificato:

- presenza in struttura dalle ore 09.00 alle ore 12.00;
- reperibilità diurna nelle altre fasce orarie.
- In caso di urgenza, nelle ore notturne e nei giorni prefestivi e festivi, l'assistenza medica è garantita dal servizio di continuità assistenziale.
- I medici oltre all'attività di diagnosi e cura, partecipano:
 - alle attività di organizzazione della vita comunitaria;
 - all'accoglienza dei residenti;
 - alla definizione dei progetti di assistenza individuali (PAI);

Se il residente avesse necessità di assistenza specialistica il servizio medico prescrive apposita visita e la stessa può essere organizzata in struttura o presso gli ambulatoriospedalieri. In struttura accedono periodicamente specialisti della Azienda Provinciale per i Servizi Sanitari, quali il fisiatra, il geriatra, il dermatologo, lo psichiatra, ecc..

I medici si rendono disponibili per colloqui con i familiari dei residenti in tarda mattinata, previo appuntamento.

SERVIZIO INFERMIERISTICO

La presenza dell'infermiere è garantita tutti i giorni 24 ore su 24 e rappresenta, per i residenti, il punto di riferimento più immediato per qualsiasi necessità sanitaria e assistenziale.

L'INFERMIERE:

- è la figura a cui è affidata la gestione quotidiana degli interventi sanitari e terapeutici;
- collabora col medico nelle visite;
- orienta e controlla le attività sanitarie e assistenziali eseguite dal personale socio assistenziale:
- è attore attivo in fase di ammissione/dimissione del residente;
- organizza visite specialistiche prescritte per accertamenti;
- aggiorna la cartella socio sanitaria dei residenti;
- collabora in equipe nella stesura del PAI
- attua un controllo giornaliero della dieta e nella gestione delle alimentazioni artificiali;
- effettua trasfusioni di emo componenti (al bisogno)
- controlla i parametri vitali dei residenti;
- somministra la terapia farmacologica, esegue prelievi e medicazioni

L'attività viene svolta secondo protocolli, linee guida e procedure scientificamente validate.

SERVIZIO FISIOTERAPICO

Il servizio di fisioterapia, riabilitazione e rieducazione funzionale dell'A.P.S.P. Rosa dei Venti opera allo scopo di garantire il mantenimento, il recupero delle capacità motorie del residente o il contenimento del peggioramento delle stesse. Il servizio è rivolto ai residenti ed è assicurato da personale qualificato.

Spetta al servizio di fisioterapia:

- valutare i bisogni al fine di individuare, pianificare ed attuare tempestivi interventi riabilitativi con l'utilizzo, se necessario, di terapie fisiche appropriate alle diagnosi effettuate dal medico di struttura oppure dallo specialista fisiatra;
- elaborare, sulla base dei bisogni, programmi multidisciplinari di riabilitazione individuali, di piccolo gruppo o collettivi;
- supportare, monitorare e coordinare l'attività di movimentazione, posizionamento e trasferimento del residente e l'utilizzo di ausili da parte del personale di assistenza promuovendo uniformità e aggiornamento;



- svolgere attività valutativa ed organizzativa circa l'individuazione, la fornitura, la consegna e la verifica degli ausili, ortesi e attrezzature adatte e funzionali alla riabilitazione del residente controllandone il corretto funzionamento;
 - attività di formazione e monitoraggio, di tutto il personale di assistenza, per quanto riguarda la normativa vigente in materia di sicurezza sul lavoro;
 - partecipazione all'equipe multidisciplinare nella predisposizione del P.A.I.;
- segnalare al medico di struttura le necessità dei residenti di consulenza medico-specialistica riguardo le patologie di natura ortopedico-fisiatrica

SERVIZIO ASSISTENZIALE

Il servizio di assistenza dell'A.P.S.P. Rosa dei Venti assicura la cura ed il supporto del residente nello svolgimento delle attività quotidiane, attraverso interventi personalizzati e attenti al mantenimento delle capacità residue. Tale servizio è rivolto a tutti i residenti.

Il servizio assistenziale:

- è garantito da operatori socio sanitari e socio assistenziali svolge e assicura in maniera continuativa nell'arco delle 24 ore, assistenza diretta alla persona; fornisce a ciascun residente, a seconda dei bisogni individuati, aiuto e supporto nelle varie attività della vita quotidiana: igiene personale, abbigliamento, deambulazione e mobilizzazione, assunzione di cibi e bevande ed espletamento delle funzioni fisiologiche;
- durante la loro attività, osserva al fine di rilevare cambiamenti, nuove esigenze del residente, apprezzamenti e malcontenti in modo da poterli registrare in consegna e rendere tutto il personale informato e in grado di intraprendere interventi mirati;
- dà supporto alle attività sanitarie di prevenzione, cura e riabilitazione, attuando diversi interventi di loro competenza (posizionamenti, somministrazione bevande, applicazione di regimi dietetici, ...) secondo le specifiche indicazioni e la supervisione dell'infermiere o del Coordinatore dei Servizi;
- partecipa con le altre figure assistenziali nel dare sostegno psicologico e relazionale al residente, favorendo la qualità dei rapporti interpersonali
- collabora nella sorveglianza continua dei residenti e segale eventuali situazioni di emergenza al servizio infermieristico.

SERVIZIO ANIMAZIONE

Il servizio di animazione persegue obiettivi volti alla riattivazione, mantenimento ed incremento del potenziale psico-fisico di ogni singola persona.

Favorisce inoltre l'inserimento dei residenti nella vita di comunità, riducendo il più possibile i rischi dell'istituzionalizzazione e sostiene il mantenimento di hobby e abitudini di vita antecedenti l'ingresso in struttura.

Il servizio di animazione è garantito dal lunedì al venerdì nella fascia oraria 08.30 –18.00.

A tal fine il servizio, attingendo dal vissuto del singolo, mediante la raccolta biografica, sviluppa in sintonia col PAI, progetti personalizzati volti alla valorizzazione della persona, della sua dignità, espressività, individualità e libertà.



A fianco dei progetti personalizzati il servizio garantisce una vasta gamma di attività programmate settimanalmente in modo da consentire al residente di poter scegliere a quali aderire in base all'interesse, alla capacità e all'affinità.

Le proposte animative si sviluppano in ambito ludico ricreativo, riabilitativo, spirituale, sociale, relazionale e culturale.

SPETTA AL SERVIZIO DI ANIMAZIONE:

- programmare ed attuare interventi sociali, culturali e ricreativi in armonia con il contesto di vita quotidiana e con progetti di assistenza individualizzati residenti attraverso la
- stesura di progetti individuali o di piccolo gruppo;
- collaborare con il personale della struttura ed i volontari nella realizzazione di tali interventi;
- contribuire a mantenere o rafforzare i rapporti sociali tra i residenti, la rete familiare ed amicale e la comunità di appartenenza, anche attraverso video chiamate per abbattere le barriere dovute al distanziamento;
- raccogliere l'autobiografia o la storia di vita dei residenti e valorizzare la stessa attraverso la pubblicazione e l'analisi della stessa per la progettazione di nuove attività;
- collaborare alla personalizzazione dello spazio individuale del residente e di quello collettivo con lavori, immagini o fotografie.

Il servizio di animazione si avvale per alcune attività della collaborazione del volontariato di singoli e/o di associazioni che oltre ad essere risorse preziose per il servizio e per la struttura, permettono di mantenere un collegamento fra la vita dei residenti, la comunità ed il territorio.

L'Ente ritiene importante facilitare i contatti dei residenti con le persone esterne significative sul piano affettivo pertanto, è possibile, previa autorizzazione, il rientro temporaneo in famiglia o presso amici. In questi casi il personale dell'Ente fornisce al residente il vestiario necessario e la terapia farmacologica da assumere nel periodo di assenza dalla struttura.

SERVIZIO PSICOLOGICO

Al fine di favorire il benessere psicologico di tutti i soggetti presenti all'interno della struttura, cioè residenti, personale, familiari e volontari, è attivo il Servizio di supporto psicologico che si avvale della consulenza di un professionista.

Mediante questo servizio l'A.P.S.P. Rosa dei Venti offre la possibilità di momenti di incontro, confronto, supporto con una psicologa nel caso emerga l'esigenza di affrontare problematiche particolari inerenti l'inserimento e la permanenza in struttura, eventuali difficoltà relazionali e comportamentali, aggravamenti o altro.

Per attivare il servizio di supporto psicologico, contattare direttamente la professionista oppure rivolgendosi al servizio animazione.

La presenza in struttura e il recapito telefonico sono esposti presso la bacheca all'esterno della sala da pranzo a piano terra.

SERVIZIO LOGOPEDICO

Il servizio logopedico è l'importante novità introdotta da ottobre 2021 presso l'A.P.S.P. Rosa dei Venti. Il logopedista accede in struttura mensilmente valutando i residenti bisognosi di

intervento sia per quanto riguarda l'ambito dell'alimentazione e della deglutizione (disfagia) che per problemi legati al linguaggio.

SERVIZIO PODOLOGIA

Il servizio di podologia è un servizio di cura alla persona finalizzato alla cura delle patologie del piede volto al benessere dell'individuo. Per erogare il servizio la struttura si avvale della consulenza di personale specializzato convenzionato che accede in struttura due mercoledì mattina al mese (per presenze e orari consultare la bacheca posta a lato ingresso sala da pranzo piano terra).

I residenti accedono al servizio in base alle problematiche, identificate dall'ambito sanitario dell'Ente, e secondo le indicazioni del podologo

ALTRI SERVIZI

SERVIZIO SEGRETERIA AMMINISTRATIVA E RELAZIONI COL PUBBLICO

Il servizio amministrativo si occupa:

- fornire informazioni di carattere generale a residenti, familiari, visitatori o agli utenti sei servizi esterni che accedono alla struttura;
- segreteria generale: protocollo, pubblicazione atti ed avvisi, registrazioni, relazioni col pubblico...;
- pratiche amministrative dall'accoglienza alle dimissioni del residente;
- gestione economale (acquisti, appalti servizi esterni, manutenzioni, ...);
- gestione contabile (amministrazione ospiti, fatturazione e contabilità, controllo di gestione)
- gestione presenze e stipendi;
- gestione privacy;
- custodia del denaro e dei valori;
- accettazione e fatturazione degli utenti dei servizi esterni (centro prelievi e fisioterapia per esterni).
- Inoltre garantisce con particolare attenzione il mantenimento del dialogo e della trasparenza fra la struttura e i residenti/familiari favorendo il diritto a formulare suggerimenti, segnalazioni e reclami, volti a ottimizzare i servizi e le prestazioni fornite.

Gli uffici amministrativi sono aperti:

dal lunedì al venerdì con orario

mattino 08.30 12.30

pomeriggio 14.00 17.10

Recapiti telefonici: 0465-621047 fax 0465-621847

e-mail: info@rosadeiventiafsp.it

sito internet: www.rosadeiventia.tn.it



SERVIZIO QUALITÀ E FORMAZIONE (SALVADORI MARISTELLA)

Nell'ottica del miglioramento continuo dei servizi offerti ed al fine di garantire una sempre maggiore soddisfazione dei nostri residenti/utenti, ormai da anni l'A.P.S.P. Rosa dei Venti sta adottando e sviluppando una serie di strumenti, metodologie e modelli per promuovere e mantenere operante un sistema di gestione e monitoraggio della Qualità, orientato a:

- garantire che la pianificazione delle attività e la gestione dei processi organizzativi sia tenuta sotto controllo e sottoposta a valutazione critica da parte dei soggetti coinvolti;
- promuovere la crescita professionale e motivazionale del personale garantendo aggiornamento e formazione continua sulla base dell'analisi e valutazione dei fabbisogni formativi, rispetto alla mission ed alla pianificazione strategica dell'Ente, attivando qualsiasi tipo di metodologia presente e futura (formazione d'aula, formazione a distanza, formazione sul campo anche attraverso affiancamenti a peer/esperti, ...);
- ascoltare la voce di fruitori dei nostri servizi ed attivare opportune azioni in relazione a segnalazioni e suggerimenti;
- mantenere, migliorare e potenziare il comfort ambientale, le infrastrutture, le attrezzature al fine di garantire la migliore capacità di risposta possibile alle necessità di residenti/utenti, con particolare attenzione alla sicurezza, adeguatezza ed innovazione tecnologica.
- definire, mantenere e migliorare costantemente le procedure e le buone prassi per l'erogazione ed il controllo dei servizi offerti;
- definire, rilevare, monitorare ed aggiornare gli Standard di Qualità, ovvero gli obiettivi qualitativi dei vari servizi dell'Ente, dandone successiva comunicazione dei risultati raggiunti ai fruitori di tali servizi;
- rilevare periodicamente la percezione di gradimento dei servizi mediante indagini di soddisfazione, i cui risultati saranno oggetto di comunicazione ai vari interessati e di analisi per eventuali azioni di miglioramento;
- adottare piani di miglioramento al fine di far fronte ad eventuali criticità individuate o potenziali ambiti di miglioramento;
- attivare momenti strutturati di informazione, formazione e sensibilizzazione circa tematiche legate all'area dell'anziano a favore dei volontari impegnati presso l'A.P.S.P. Rosa dei Venti, dei fruitori dei servizi esterni e a tutta la popolazione

SERVIZIO DI CURA E BELLEZZA

Il servizio di cura e bellezza comprende il servizio parrucchiera ed estetista.

I servizi sono svolti da personale dipendente dell'A.P.S. P. Rosa dei Venti in possesso di attestati professionali di Parrucchiera ed Estetista con la collaborazione di una volontaria, anch'essa con attestato professionale di Parrucchiera.

Il salone parrucchiera, situato al primo piano del blocco A è aperto solitamente il giovedì dalle ore 08.30 alle 13.00 e dalle 13.30 alle ore 16.00.

L'estetista è presente settimanalmente (presenza comunicata attraverso bacheca animazione) dalle ore 08.00 alle ore 12.30. La struttura garantisce due accessi mensili dalla parrucchiera.

E' comunque possibile per i residenti chiedere prestazioni aggiuntive a pagamento.

SERVIZIO RISTORAZIONE

Il servizio di ristorazione dell'A.P.S.P. Rosa dei Venti è appaltato a ditta esterna con personale alle sue dipendenze che utilizza spazi ed attrezzature messe a disposizione dall'Ente.

La preparazione di pasti si effettua sulla base del menù, che varia con ciclicità di quattro settimane e, in base alla stagione. Il menù è differenziato per le ricorrenze delle festività di Natale, Pasqua e Ferragosto.



Il residente può prendere visione del menù giornaliero esposto in bacheca a lato della sala da pranzo a piano terra. Il pasto può essere personalizzato o per esigenze dietetiche e sanitarie o per particolari problemi di deglutizione, tenendo comunque conto delle preferenze espresse dal residente.

I pasti vengono distribuiti e consumati di norma presso le sale da pranzo.

L'introduzione di bevande e alimenti da parte di familiari e visitatori sono possibili ma, per motivi sanitari, devono essere segnalati al servizio infermieristico.

L'attuale menù è il risultato di un gruppo di miglioramento intrapreso dalla struttura parecchi anni fa con l'obiettivo di garantire qualità al momento del pasto e un corretto apporto nutrizionale.

L'A.P.S.P. Rosa dei Venti dispone di tre sale da pranzo per favorire le diverse necessità assistenziali dei residenti



La distribuzione dei pasti avviene nei seguenti orari:

	SALA DA PRANZO PIANO TERRA		SALA DA PRANZO PIANO PRIMO		SALA DA PRANZO CENTRO DIURNO	
	dalle ore	alle ore	dalle ore	alle ore	dalle ore	alle ore
COLAZIONE	07.30	09.30	07.30	09.30		
RISTORO	10.00	10.30	10.00	10.30	10.00	10.30
PRANZO	11.30	12.30	11.00	12.00	11.30	12.30
MERENDA	15.00	16.00	15.00	16.00	15.00	16.00
CENA	18.30	19.30	18.00	19.00		

SERVIZIO LAVANDERIA E GUARDAROBA²⁴

Il servizio lavanderia e guardaroba dell'A.P.S.P. Rosa dei Venti è appaltato a ditta esterna con personale alle sue dipendenze che utilizza spazi ed attrezzature messe a disposizione dall'Ente.

Il servizio provvede al ritiro, al lavaggio e alla restituzione del vestiario e della biancheria personale dei residenti oltre al lavaggio e stiratura della biancheria piana e delle divise del personale.

Il lavaggio di vestiario e biancheria è previsto con un sistema di tipo industriale.

Ai residenti e ai loro familiari quindi suggeriamo di dotarsi di abiti di facile utilizzo per un quotidiano lavaggio.

Nel caso si ravvisasse la necessità di sostituire capi logori e/o di integrare il guardaroba personale del residente, il servizio animazione avverte i familiari/cari, i quali provvederanno alla consegna dei nuovi indumenti.

Tutti i capi devono essere dotati del cartellino di riconoscimento.

SERVIZIO DI PULIZIA AMBIENTALE

Il servizio di pulizia ambientale dell'A.P.S.P. Rosa dei Venti è appaltato a ditta esterna con personale alle sue dipendenze e attrezzature proprie.

Le attività di igiene ambientale sono volte al mantenimento e al ripristino di condizioni ottimali di igiene delle stanze e di tutti gli ambienti di vita dei residenti, nonché dei locali di servizio della struttura.

Il servizio di manutenzione dell'A.P.S.P. Rosa dei Venti è svolto da personale dipendente dell'Ente.

Il servizio si occupa della cura degli ambienti, delle attrezzature, degli strumenti e degli impianti della struttura, nonché di tutti i problemi di piccola manutenzione, segnalati dal personale dell'Ente o direttamente dai residenti.

Per le manutenzioni più complesse il servizio si avvale dell'assistenza di ditte specializzate esterne convenzionate con l'Ente per i controlli periodici, gli interventi di manutenzione e quelli di emergenza.

SERVIZIO RELIGIOSO

E' garantito nella struttura un servizio di supporto spirituale e religioso, che si avvale della presenza dei sacerdoti e del diacono dell'Unità Pastorale Sacra Famiglia.

La Santa Messa viene celebrata il mercoledì mattina alle ore 09.30

Anche le grandi festività e ricorrenze, come il Natale o la Pasqua, vengono celebrate in struttura con funzioni particolari e la possibilità di confessione per i residenti, ed adeguatamente pubblicizzate nella bacheca antistante la sala da pranzo e sul volantino pastorale.

Il parroco è disponibile alle richieste ed ai bisogni individuali di supporto spirituale, alle confessioni e all'unzione degli infermi.

La libertà di culto è garantita anche a residenti di religioni diverse da quella cristiana cattolica.

SERVIZIO VOLONTARIATO

Il Volontario è bene prezioso.

La collaborazione con i volontari, gestiti e coordinati dal servizio di animazione, permette alla struttura di arricchire e diversificare alcuni momenti della giornata. Le attività svolte dai volontari sono diversificate sulla base delle attitudini e delle possibilità personali.

I volontari impiegano ambito socio-sanitario-assistenziale svolgono una preziosa e fondamentale opera di supporto in svariate attività a favore dei residenti:

- supporto affettivo e relazionale;
- accompagnamento individuale in occasione di visite mediche o uscite personali;
- trasporto ed accompagnamento a gite;
- supporto nell'alimentazione;
- supporto al servizio parrucchiera;
- attività laboratoriali di gruppo con i residenti;
- Collaborazione nell'organizzazione e gestione di eventi animativi.

PROGETTI

Da tempo la Rosa dei Venti ha intrapreso alcuni progetti di miglioramento che oggi caratterizzano profondamente il servizio offerto

FARMACO SICURO

Nelle moderne strutture per anziani la quantità di terapia farmacologica che viene assunta dai degenti ha raggiunto livelli molto elevati. I farmaci rappresentano sicuramente un aiuto importante per il benessere dell'anziano ma in caso di un utilizzo errato possono diventare anche molto pericolosi.



Dal 2018 la Rosa dei Venti si è dotata di un armadio robotizzato per la preparazione della terapia farmacologica che riduce notevolmente i possibili errori di preparazione o somministrazione dei medicinali. Al momento dell'acquisto la Rosa dei Venti era la struttura più piccola d'Italia ad essersi dotata di una tecnologia così avanzata.

KINAESTHETICS

La Kinaesthetics può essere definita come lo studio del movimento umano e della sua percezione.

Gli operatori di assistenza partendo dalla formazione e dall'analisi del proprio movimento trovano nuove strategie per mantenere attive le autonomie residue del residente. Gli operatori non "muovono" ma "aiutano a muoversi"

Tale progetto è finalizzato a fornire alla persona anziana nuove strategie di movimento facendo leva sulle loro capacità residue e stimolando di conseguenza l'autostima. L'utilizzo di nuove strategie permette di prevenire anche decubiti attraverso microposizionamenti e mobilizzazioni non invasive.



INDICARE SALUTE

Il progetto di Indicare Salute consente di misurare nel tempo l'andamento dei principali indicatori clinici riconosciuti a livello internazionale per le RSA. Fra questi vi sono le cadute, la terapia farmacologica, il dolore, la contenzione, le lesioni da pressione, la stipsi, il fine vita. Riteniamo che il primo passo per migliorare la qualità sia misurarla, quindi attraverso un processo di clinical governance perseguiamo l'obiettivo di miglioramento continuo delle prestazioni e di soddisfazione dell'assistito.

SERVIZI OFFERTI

L'A.P.S.P. Rosa dei Venti di Borgo Chiese è autorizzata e accreditata all'esercizio di attività sanitaria e socio-sanitaria per la funzione

- **RSA per n. 67 posti letto di cui n. 1 Posto di Sollievo**
autorizzata al funzionamento per la funzione
- **Casa di Soggiorno per 14 posti letto**
autorizzata al funzionamento
- **Centro Diurno per Anziani per 20 utenti**
autorizzata e accreditata per la funzione ambulatoriale di
- **Recupero e Rieducazione Funzionale per utenti esterni**
autorizzata e accreditata per la funzione ambulatoriale di
- **Punto Prelievi per utenti esterni**
autorizzata al funzionamento
- **Centro Servizi**

L'ammissione del residente/utente ai servizi posti in essere dall'A.P.S.P. Rosa dei Venti ha modalità diverse, di seguito riassunte. Per maggiori informazioni è disponibile l'ufficio amministrativo.

	RESIDENZIALI	SEMIRESIDENZIALI	AMBULATORIALI	ALBERGHIERO E DOMICILIARI	POSTI AUTORIZZATI	POSTI CONVENZIONATI	POSTI NON CONCEZIONATI	NR. ORE SERVIZIO SETT.	U.V.M.	A.P.S.P.	SERVIZIO SOCIO-ASSISTENZIALE COMUNITA' DELLE GIUGIARIE	LIBERO	SU APPUNTAMENTO
R.S.A. - POSTI LETTO BASE	<input checked="" type="checkbox"/>				66	64			<input checked="" type="checkbox"/>				
	<input checked="" type="checkbox"/>					2				<input checked="" type="checkbox"/>			
R.S.A. - POSTI SOLLIEVO	<input checked="" type="checkbox"/>				1	1			<input checked="" type="checkbox"/>				
CASA SOGGIORNO	<input checked="" type="checkbox"/>				14	14				<input checked="" type="checkbox"/>			
CENTRO DIURNO		<input checked="" type="checkbox"/>			20	14			<input checked="" type="checkbox"/>				
		<input checked="" type="checkbox"/>				6				<input checked="" type="checkbox"/>			
FISIOTERAPIA PER ESTERNI			<input checked="" type="checkbox"/>				36			<input checked="" type="checkbox"/>			<input checked="" type="checkbox"/>
CENTRO PRELIEVI			<input checked="" type="checkbox"/>				2						<input checked="" type="checkbox"/>
CENTRO SERVIZI			<input checked="" type="checkbox"/>								<input checked="" type="checkbox"/>		<input checked="" type="checkbox"/>
SERVIZIO PASTI				<input checked="" type="checkbox"/>							<input checked="" type="checkbox"/>		

AMBITO RESIDENZIALE (RSA E CASA DI SOGGIORNO)

I servizi residenziali sono stati creati per garantire le funzioni proprie del nucleo familiare. Rispondono al bisogno, primario e indispensabile, di vivere in un luogo che sia al tempo stesso accogliente e sicuro. La nostra struttura fornisce il massimo comfort assistenziale e sanitario alla persona che si trova in una condizione di non autosufficienza temporanea o permanente.

La salvaguardia dei bisogni fondamentali dell'individuo è obiettivo di primaria importanza della nostra azienda. I nostri servizi soddisfano queste necessità con cura ed attenzione, rispondendo a requisiti di personalizzazione, rispetto e umanizzazione. L'A.P.S.P. Rosa dei Venti offre servizi specifici di natura sociale e sanitaria con personale qualificato per l'assistenza diretta e per le attività di tempo libero e di animazione. All'interno della nostra azienda vengono rispettate le abitudini, la cultura, le scelte dei residenti e sono favoriti i contatti familiari e con la comunità locale per raggiungere le finalità dell'autorealizzazione e della socialità.

L'A.P.S.P. Rosa dei Venti offre un servizio di carattere assistenziale e sanitario, destinato a persone anziane, non autosufficienti, non assistibili a domicilio e richiedenti trattamenti continui, affetti da patologie cronico-degenerative a tendenza invalidante che non necessitano di ricovero ospedaliero.

ACCESSO IN

	POSTI LETTO CONVENZIONATI	POSTI LETTO NON CONVENZIONATI
NUMERO POSTI	64 POSTI DEFINITIVI 1 POSTO TEMPORANEO (SOLLIEVO)	2 POSTI A PAGAMENTO
SOGGETTO GESTORE	U.V.M. - Distretto Sanitario	A.P.S.P.
SOGGETTO RICHIEDENTE	MMG - Medico Ospedaliero Assistente Sociale Utente – Familiare	Utente - Familiare
A CHI RIVOLGERSI	MMG – Medico ospedaliero Servizio Socio- assistenziali territoriale Unità Ospedaliere	Ufficio A.P.S.P.
CRITERI DI ACCESSO	Esito della valutazione multidisciplinare (elenco dinamico) solo per residenti in PAT	Stato di non autosufficienza
PRIORITA' ACCESSO	Gravità (punteggio SVM)	Data di presentazione domanda di accesso
DOCUMENTI DA PRESENTARE	Procedura a carico del Soggetto richiedente	Domanda di ammissione Quadro clinico
TEMPI	Valutazione da parte U.V.M.	Gestione della lista d'attesta Priorità di accesso a persone residenti nei Comuni di Borgo Chiese e Castel Condino
GESTIONE DELL'ACCESSO	UVM individua il nominativo dell'utente da accogliere (entro 72 ore dalla disponibilità del posto letto) Ufficio Ospiti contatta la persona di riferimento e fissa la data per il colloquio pre-ingresso	Il CSSAS contatta il referente e fissa la data per la visita ed il colloquio pre-ingresso (se possibile a domicilio)

ACCESSO CASA

	POSTI LETTO CASA SOGGIORNO
NUMERO POSTI	14 POSTI LETTO
SOGGETTO GESTORE	A.P.S.P.
SOGGETTO RICHIEDENTE	Utente - Familiare
A CHI RIVOLGERSI	Ufficio A.P.S.P.
CRITERI DI ACCESSO	Dichiarazione dello stato di autosufficienza da parte del MMG, non attivata richiesta di accesso ai posti letto R.S.A. convenzionati e di non percepire l'indennità di accompagnamento Valutazione da parte del Coordinatore dei Servizi A.P.S.P.
PRIORITA' ACCESSO	Data di presentazione richiesta Priorità di accesso è riservata ai residenti dei Comuni di Borgo Chiese e Castel Condino, anche se la richiesta è pervenuta in tempi successivi
DOCUMENTI DA PRESENTARE	Domanda di ammissione Quadro clinico
TEMPI	Gestione della lista d'attesa secondo quanto stabilito dal Regolamento Interno
GESTIONE DELL'ACCESSO	Ufficio A.P.S.P. contatta il referente e fissa la data per il colloquio pre-ingresso

LA PRESA IN CARICO DEI SERVIZI RESIDENZIALI



INSERIMENTO

Prima dell'inserimento di un nuovo residente, al fine di accompagnarlo nel delicato passaggio dal proprio ambiente familiare alla R.S.A. o Casa di Soggiorno, l'A.P.S.P. provvede ad incontrare l'utente e/o il proprio familiare per illustrare l'organizzazione dei servizi offerti ed effettuando, se possibile, un colloquio di condivisione presso il domicilio.

L'utente e/o il familiare è informato dettagliatamente delle modalità organizzative e viene stretta un'alleanza terapeutica a tutela del benessere del residente e del perseguimento degli obiettivi fissati.

Durante la permanenza del residente i familiari sono messi a conoscenza dei programmi assistenziali e di cura, in modo da rendere efficace la loro collaborazione con il personale di assistenza.

Nel momento dell'ingresso, inoltre vengono garantite le seguenti attività:

visita della struttura e presentazione del personale;

disbrigo pratiche amministrative (cambio medico, cambio residenza, rinnovo carta identità, eventuale domanda accompagnamento, eventuale nomina amministratore di sostegno, ...);

etichettatura capi vestiario;

consegna e custodia beni e denaro.

I documenti da presentare nel momento dell'ingresso sono:

- carta d'identità;
- tessera sanitaria;
- verbale d'invalidità, se in possesso;
- autorizzazione A.P.S.S. per comodato uso ausili deambulazione e ausili incontinenza, se in possesso;
- codice IBAN per addebito retta;
- certificato medico con terapia farmacologica in atto.

Il residente in fase di inserimento può scegliere, in base alle disponibilità dell'Ente, di alloggiare in stanza singola o doppia.

Per agevolare l'inserimento nella struttura del nuovo residente e mantenere un legame con i propri ricordi è stimolata e caldeggiata la possibilità di "personalizzare" la propria stanza da letto e le relative pertinenze con oggetti e mobili portati dal domicilio (es: quadri, mobili, soprammobili, armadi, cassettiere ecc...).

Al fine di agevolare il mantenimento dei legami familiari e col territorio di provenienza, l'A.P.S.P. Rosa dei Venti, autorizza con consenso del medico coordinatore, assenze temporanee del residente dalla struttura, garantendo la conservazione del posto letto, fino ad un massimo di 15 giorni all'anno.

LA GIORNATA TIPO

Il ritmo di vita del residente deve essere rispettato in tutti gli atti di vita quotidiana, un'attenzione particolare è riposta nelle potenzialità del residente, nell'ottica di lasciar fare o aiutare a fare, prevenendo così la dipendenza, stimolando lo stesso nel fare e non nel lasciarsi fare

AL MATTINO

La nostra giornata inizia con il risveglio naturale. Il personale di assistenza assicura a tutti i residenti che lo richiedono la necessaria assistenza durante l'igiene personale, l'alzata, la vestizione (assecondando le abitudini e i desideri dei residenti) e l'accompagnamento nelle sale da pranzo per la prima colazione, servita a partire dalle ore 07.30, durante la quale è assicurata la presenza dell'infermiere per la somministrazione della terapia orale.

A partire dalle ore 09.00, i residenti che lo desiderano possono partecipare alle diverse proposte:

- Attività di routine come lettura dei quotidiani;
- Risveglio muscolare in gruppo ed altre attività particolari;
- Passeggiate in giardino;

Organizzate dal personale del servizio di animazione, fisioterapico e di assistenza. Accanto a queste attività vengono sviluppati progetti animativi personalizzati.

La programmazione settimanale delle diverse attività è esposta alla bacheca posta all'ingresso del salone animazione.

A metà mattinata vengono servite bevande per il progetto idratazione. Nell'arco della mattinata è garantita la cura della persona con la proposta del bagno periodico in vasca o in doccia.

Con l'approssimarsi del pranzo è assicurato ai residenti che lo richiedono l'accompagnamento ai servizi e il lavaggio delle mani, al fine di assicurare igiene e tranquillità durante il momento del pasto.

Il pranzo, salvo momentanea indisponibilità fisica del residente, è servito nelle sale da pranzo a partire dalle ore 11.30. Per i residenti che necessitano di una particolare assistenza durante l'alimentazione o tempi più lunghi per l'assunzione del pasto in autonomia, l'inizio della distribuzione può essere anticipato o posticipato in relazione alle diverse esigenze, con il supporto del personale assistenziale ed infermieristico.

Inoltre, al fine di ridurre l'uso dei lassativi, in accordo con il servizio medico, viene pianificato un trattamento naturale a base di fibre con frutta, verdure, decotti, treoli.

AL POMERIGGIO

Terminato il pranzo, i residenti vengono accompagnati ai servizi, ed assistiti nelle loro necessità. Chi desidera riposare nella propria stanza viene accompagnato in camera.

Per coloro che invece preferiscono trattenersi nel salone animazione, dotato di poltrone relax, è sempre garantita la presenza di operatori a disposizione per ogni necessità assistenziale e relazionale.

Durante il pomeriggio il servizio animazione propone con gli operatori progetti personalizzati ed attività (ricreative, culturale, motorie) individuali e di gruppo, anche con il coinvolgimento di familiari, volontari ed associazioni locali. Periodicamente, e con maggiore frequenza nel periodo estivo, vengono proposte uscite e gite di gruppo, spesso in collaborazione con gruppi di volontari. Dalle ore 15.30 alle ore 16.30 viene servita una merenda.

ALLA SERA

A partire dalle ore 18.00 nelle sale da pranzo viene servita la cena (valgono a riguardo tutte le informazioni, già precedentemente fornite per il pranzo).

Cercando di assecondare le esigenze e le abitudini personali, terminata la cena, i residenti vengono gradualmente accompagnati nelle loro stanze o nel salone animazione dove possono intrattenersi con amici e familiari. Ai residenti che lo desiderano è offerta una tisana calda o una camomilla prima di coricarsi.

DURANTE LA NOTTE

Durante la notte, particolare attenzione viene data ai seguenti aspetti assistenziali:

- Cambio postura;
- Idratazione;
- Cambio ausili per incontinenza;
- Controllo parametri vitali e terapia in corso;
- Accompagnamento ai servizi.

La notte è presidiata sempre da un infermiere e da un operatore di assistenza. In aggiunta alla coppia è sempre reperibile un ulteriore operatore di assistenza per far fronte a necessità improvvise o emergenze notturne. In particolari periodi, dove il carico lavorativo è più intenso, su valutazione del medico coordinatore e/o del coordinatore dei servizi, al posto dell'operatore reperibile viene assicurata la presenza un secondo operatore di assistenza.

In caso di necessità sanitarie l'infermiere può richiedere l'intervento del medico di continuità assistenziale.

L'EQUIPE MULTIPROFESSIONALE³⁷ & IL PAI

L'equipe multi-professionale è composta da un rappresentante per ogni figura presente nella rsa (medico, infermiere, oss, fisioterapista, animatore).



L'equipe si riunisce settimanalmente per l'elaborazione del PAI, il progetto assistenziale individualizzato che è lo strumento di sintesi del progetto globale sulla persona, consente la presa in carico di bisogni/problemi, di desideri/abitudini inerenti la sfera personale, relazionale/sociale, clinico-sanitaria, valorizza le capacità, le funzionalità e le potenzialità dei residenti.

Orienta l'organizzazione al lavoro per obiettivi favorendo il benessere del residente, dei suoi cari e degli operatori attraverso:

- il colloquio iniziale con il residente e/o le persone di riferimento per la raccolta biografica;
- la valutazione del residente tramite l'utilizzo di test di valutazione riconosciuti scientificamente;
- le informazioni derivanti dall'osservazione dei residenti, da parte degli operatori, registrate nelle consegne;
- la formulazione e la diffusione di obiettivi realistici e specifici, pianificati nel tempo e misurabili mediante indicatori.

Attraverso le competenze delle singole figure coinvolte nel processo di cura, socio sanitario educativo assistenziale, il PAI consente di offrire le risposte adeguate alle problematiche che il residente manifesta.

Il P.A.I. è il risultato di un processo metodologico di lavoro multidimensionale costruito con il coinvolgimento di tutta l'equipe multiprofessionale e condiviso con la famiglia e/o il residente, tenendo conto dei suoi bisogni e dei suoi desideri.

Viene predisposto all'ingresso ed aggiornato semestralmente o quando se ne presenti la necessità. Il familiare o altra persona di riferimento è coinvolto, al fine di costituire un'alleanza ed un imprescindibile rapporto di fiducia, nella stesura del primo P.A.I. e delle revisioni, se emergono particolari problematiche. Viene inoltre informato rispetto alle più significative attività assistenziali e sanitarie praticate. Il familiare potrà, comunque, chiedere in ogni momento al personale infermieristico o medico informazioni in merito allo stato di salute del proprio caro.

DIMISSIONI

Il residente ed i suoi familiari, potranno decidere in qualsiasi momento di interrompere la permanenza presso l'a.p.s.p., presentando esplicita domanda di dimissione.

Il medico della r.s.a. provvederà a predisporre la lettera di dimissione che verrà consegnata al familiare di riferimento al momento stesso delle dimissioni.

Saranno consegnati tutti i documenti personali del residente (carta d'identità, tessere sanitaria, ...) e l'ufficio provvederà a restituire eventuali depositi di denaro e/o preziosi che erano stati depositati in cassaforte.

FINE VITA

La rosa dei venti si è impegnata molto per garantire che vi sia qualità anche nell'ultimo tratto di vita. In questo particolare momento riteniamo che la qualità sia determinata dal mantenimento della dignità, dall'assenza di dolore, dalla vicinanza dei familiari, dalla condivisione delle scelte terapeutiche e delle informazioni, dal non rimanere soli.

La struttura si impegna a garantire tutte queste cose mettendo a disposizione gratuitamente una stanza singola adatta ad ospitare anche i familiari.

AMBITO SEMIRESIDENZIALE (CENTRO DIURNO)

CENTRO DIURNO PER ANZIANI

Il centro diurno è una struttura semiresidenziale a carattere diurno in cui sono erogati servizi socio-sanitari a favore di persone anziane autosufficienti e parzialmente non autosufficienti non allettate. Il servizio è diretto a garantire la permanenza della persona al proprio domicilio ma garantendo la possibilità di trascorrere la giornata in un ambiente comunitario e protetto.

In relazione alla tipologia degli utenti, il centro offre attività terapeutiche e riabilitative, attività socio-educative atte a garantire l'integrazione sociale, prestazioni di cura ed igiene della persona, servizio ristorazione e servizio di trasporto. Tali servizi possono integrare gli interventi di assistenza domiciliare ed essere luogo di incontro sociale, culturale, ricreativo e di ristoro. Per ogni utente è prevista la definizione di un piano assistenziale individualizzato.

Il centro diurno ha queste finalità:

- promuovere la domiciliarità favorendo il mantenimento del soggetto al proprio domicilio;
- offrire alla persona un'alternativa alla vita a domicilio provvedendo alla miglior vita quotidiana possibile;
- mantenere/migliorare le capacità funzionali, comportamentali, cognitive, affettive-relazionali in coerenza con il piano assistenziale individualizzato (pai), attraverso un'assistenza qualificata e personalizzata;
- sostenere i familiari nella gestione della cura e assicurare la loro partecipazione all'organizzazione delle attività e la conoscenza del tipo di assistenza erogata;
- valorizzare la presenza dei volontari per coadiuvare e qualificare l'attività, per favorire i rapporti dell'utente con l'esterno e per una più efficace integrazione con la rete dei servizi e con le risorse del territorio;
- assicurare una flessibilità organizzativa che consenta di rispondere in maniera efficace alle diverse richieste;
- promuovere l'integrazione con la comunità, facilitando la partecipazione degli utenti alla vita quotidiana.

ORGANIZZAZIONE

IL Centro diurno è gestito da un'equipe dedicata, costituita da:

- una Coordinatrice con mansioni infermieristiche
- un gruppo di operatori socio sanitari

Gli utenti del centro diurno hanno la possibilità di accedere a pagamento ai servizi di podologa e parrucchiera.

Il responsabile del centro diurno ha il ruolo di coordinamento assistenziale, di mantenimento dei rapporti con la famiglia, con l'assistenza sanitaria e il servizio sociale territoriale. opera per il raggiungimento degli obiettivi assistenziali e organizzativi



POSTI DISPONIBILI

Il centro diurno dispone di 14 posti convenzionati con l'azienda provinciale per i servizi sanitari e di cui 6 posti ad accesso privato.



SERVIZI

Il Centro diurno assicura i seguenti servizi:

Servizio di trasporto da e per il domicilio;

- supporto continuativo nella gestione delle necessità quotidiane;
- igiene personale secondo le indicazioni del piano di assistenza individualizzato;
- esercizi di stimolazione cognitiva;
- attivazione motoria di gruppo;
- supervisione per la corretta assunzione dei farmaci;
- prestazioni infermieristiche al bisogno;
- servizi mensa e supporto per una corretta alimentazione;
- animazione e socializzazione, comprese iniziative di coinvolgimento dei familiari e collegamento con il territorio, finalizzate a promuovere l'inclusione sociale e lo scambio inter-generazionale.



Gli utenti possono accedere privatamente alle prestazioni di riabilitazione fisica, di podologia e di parrucchiere/barbiere messe a disposizione dall'A.P.S.P. Rosa dei Venti.

Per quanto concerne la gestione dei farmaci, gli utenti del Centro diurno o i loro familiari sono tenuti a presentare un elenco compilato e sottoscritto dal Medico di Medicina Generale delle terapie in uso e relativa posologia. Sono tenuti altresì a portare con sé i farmaci da assumere.

I pasti vengono consumati secondo orari stabiliti e vengono offerti secondo i menù stagionali proposti dall'Ente. Eventuali diete particolari devono essere richieste presentando apposito certificato del medico curante.



METODOLOGIA ASSISTENZIALE

Il Centro diurno offre ai propri utenti un ambiente accogliente e un'assistenza sensibile alle esigenze, alle preferenze, alle capacità e alle potenzialità individuali. Si propone di dare loro tutela e assistenza e di promuovere partecipazione sociale, benessere e salute. Pone al centro del servizio la persona intesa come soggetto caratterizzato da identità, valori, conoscenze, capacità e affetti.

Le attività sono improntate al rispetto della libertà, della dignità e dell'autodeterminazione.

Il servizio diretto all'utente è definito di concerto con lo stesso e con i suoi familiari e formalizzato in un piano assistenziale individuale. In coerenza con quanto emerge dall'analisi della condizione, delle esigenze e delle risorse personali dell'utente, sono definiti gli obiettivi, le prestazioni e i criteri da seguire nell'assistenza diretta alla persona. Il piano assistenziale individuale viene aggiornato periodicamente o al bisogno, in base all'evoluzione delle condizioni personali dell'utente e agli esiti delle valutazioni fatte di concerto dall'equipe multi-professionale, dall'utente e/o dai familiari, dai servizi sociali (assistente sociale) e dal servizio territoriale sanitario (U.V.M.).

SEDE E APERTURA

Il Centro diurno è situato a Borgo Chiese - Condino in via C. Battisti, 6 con accesso diretto da Via G. Goglio, 1.

E' aperto dal lunedì al venerdì dalle ore 8.30 alle ore 17.30, salvo festivi infrasettimanali.

L'utente può fermarsi dopo le 17.30 e consumare la cena presso la RSA adiacente al Centro diurno se autonomo per successivo rientro a domicilio, ad esclusione del periodo emergenziale.

AMBIENTI

Il Centro diurno è ubicato al terzo piano del blocco A dove sono presenti:

sala soggiorno ove gli utenti trascorrono gran parte della giornata;

sala riposo ove gli utenti possono accedere per riposo/relax;

servizi igienici;

sala filò ove gli utenti possono svolgere attività manuali, ricreative e laboratori;

teatro dove temporaneamente è stata trasferita la sala da pranzo

ufficio con bagno riservato al personale;

spogliatoio del personale;

bagno clinico con vasca doccia;

giardino e spazi esterni dedicati ai solo utenti del Centro Diurno.

Tutti gli spazi sono accessibili per le persone con disabilità motoria.

GIORNATA TIPO

Il Servizio assicura, al bisogno, il trasporto accompagnato dell'utente dal domicilio al Centro Diurno e viceversa

All'arrivo in struttura è previsto un momento di accoglienza degli utenti;

Momento idratazione mattutina

Durante la giornata vengono proposte attività programmate quali: laboratori di attività sociale e ricreative, pratiche di cura alla persona, ginnastica dolce, momenti di socializzazione e di animazione. Alcune attività possono essere svolte anche in giardino e con la collaborazione del servizio animazione della RSA, salvo periodo emergenziale

Pasto

Dopo la consumazione del pasto è possibile fare un riposo pomeridiano.

Merenda

Ritorno al domicilio

VOLONTARIATO E PROMOZIONE SOCIALE

Alcune attività sociali e di animazione sono organizzate con la collaborazione dei familiari degli utenti e di associazioni di volontariato. Il rapporto con il volontariato, l'associazionismo e la comunità locale permettono agli utenti nuove opportunità di partecipazione ed il mantenimento di legami con il proprio territorio.

ORGANIZZAZIONE

Il Centro diurno è gestito da un'équipe dedicata costituita da:

una Coordinatrice con mansioni anche infermieristiche;

un gruppo di operatori socio sanitari dipendenti dell'A.P.S.P. Rosa dei Venti, che svolge anche il servizio di trasporto ed accompagnamento utenti da e per il domicilio;

un infermiere distaccato dal servizio di RSA per l'assistenza infermieristica;

un fisioterapista distaccato dal servizio di RSA per la ginnastica.

Gli utenti del Centro diurno hanno la possibilità di accedere a pagamento a servizi di podologa, estetista e parrucchiera.

Il Responsabile del Centro Diurno ha il ruolo di coordinamento assistenziale, di mantenimento dei rapporti con la famiglia e con l'assistenza sanitaria e il servizio sociale territoriale ed opera per il raggiungimento obiettivi assistenziali e organizzativi.

	POSTI CONVENZIONATI	POSTI NON CONVENZIONATI
NUMERO POSTI	14 posti	6 posti
SOGGETTO GESTORE	U.V.M. - Distretto Sanitario	A.P.S.P.
SOGGETTO RICHIEDENTE	Medico di Medicina Generale - Assistente Sociale	Utente - Familiare
A CHI RIVOLGERSI	Medico di Medicina Generale Responsabile del Servizio Socio-assistenziali territoriali	Ufficio Amministrazione A.P.S.P.
CRITERI ACCESSO	Esito della valutazione multidisciplinare (elenco dinamico)	Data di presentazione richiesta Valutazione da parte dell'U.V.M.I. dell'A.P.S.P.
DOCUMENTI DA PRESENTARE	Procedura a carico del Soggetto richiedente	Domanda di ammissione Quadro clinico
TEMPI	Valutazione da parte U.V.M.	Valutazione immediata da parte della A.P.S.P.
GESTIONE DELL'ACCESSO	Comunicazione da parte dell'A.P.S.P. del posto	Ufficio individua l'utente, contatta il referente e fissa la data per il colloquio pre-ingresso
APERTURA	Dal lunedì al venerdì con orario 08.30 - 17.30	Dal lunedì al venerdì con orario 08.30 - 17.30
MODALITA' ACCESSO	Secondo quanto stabilito dal Piano Assistenziale Individualizzato definito dall'U.V.M.	Secondo quanto concordato dal Piano Individualizzato tra l'A.P.S.P. e l'utente
COSTO DEL SERVIZIO	L'utente compartecipa alla spesa con una quota stabilita dalla Comunità delle Giudicarie in base al coefficiente ICEF	L'utente è chiamato al pagamento di tariffa stabilita annualmente dal Consiglio di Amministrazione

ACCESSO POSTI CONVENZIONATI

Le persone interessate ad entrare al Centro diurno, o relativi familiari, attraverso il Medico di Medicina Generale possono presentare domanda di accesso all'Unità Valutativa Multidimensionale (UVM) del Distretto sanitario Centro Sud sito a Tione di Trento in Via Presanella.

L'UVM formula gli elenchi dinamici, delle persone dichiarate eleggibili, a seguito di valutazione multidimensionale geriatrica, e gestisce gli accessi ai Centri Diurni per anziani.

Per ogni utente è individuato un piano assistenziale individuale (PAI) che definisce tempi e giorni di accesso al servizio e assistenza da assicurare all'utente.

È prevista una compartecipazione degli utenti al costo del servizio che verrà fatturata direttamente dall'APSS.

Per ulteriori informazioni rivolgersi al Distretto sanitario Centro Sud, Servizio Territoriale di Tione di Trento in via Presanella n. 16, tel. 0465 331412.

ACCESSO POSTI NON CONVENZIONATI

Per accedere privatamente al Centro diurno è necessario fare un colloquio preliminare con il Coordinatore per mettere a fuoco le esigenze della persona e le necessità della famiglia, per poi concordare un piano assistenziale.

Se c'è disponibilità la Coordinatrice fa compilare il modulo di ammissione al servizio. L'accesso al Centro diurno può essere periodico o occasionale, per far fronte a esigenze

improvvisate e momentanee. Le fasce orarie di presenza al Centro diurno possono essere di ampiezza variabile e individualizzata (mattina, pomeriggio o giornata intera.)

TARIFE PER UTENTI NON CONVENZIONATI

Le tariffe del Centro diurno da applicare agli utenti ad accesso privato sono deliberate dal Consiglio di amministrazione dell'A.p.s.p. Rosa dei Venti nel rispetto dei seguenti criteri:

1. servizio di trasporto: il Consiglio di amministrazione fissa una tariffa giornaliera di andata/ritorno.
2. servizio di ristorazione: per ogni pasto fruito è addebitato all'utente il costo pasto che il consiglio di amministrazione dell'A.p.s.p. Rosa dei Venti ha approvato per tale servizio.
3. permanenza nel Centro diurno con diritto di fruizione di tutte le prestazioni di cui ai punti 1, 2, 3 e 5 elencati nella sessione servizi: il Consiglio di Amministrazione fissa due tariffe, una per la mezza giornata e una per l'intera giornata.

CENTRO SERVIZI PER ANZIANI

È un servizio a carattere diurno, che si svolge nell'arco dell'intera giornata, finalizzato a favorire il benessere degli anziani e a sostenere la loro permanenza nel proprio ambiente di vita. Tale servizio mira alla prevenzione, all'invecchiamento attivo ed alla promozione dell'inclusione sociale, a cui si affiancano attività di accudimento e cura.

Il servizio è orientato a stimolare, valorizzare e potenziare le abilità e le autonomie degli anziani, promuovere la partecipazione attiva attraverso il coinvolgimento nell'ideazione e realizzazione della attività, anche al fine di prevenire l'isolamento sociale.

Il Centro Servizi è convenzionato con la Comunità delle Giudicarie ed eroga servizi a persone anziane o con difficoltà di vario genere, previa richiesta ai competenti uffici della Comunità (serviziosocioassistenziale@comunitadellegiudicarie.it - 0465-339526) o del Servizio Sociale Territoriale. Funzioni prevalenti del servizio sono la socializzazione, l'integrazione e la promozione dell'inclusione sociale.

Il servizio prevede la possibilità per le persone, con più di 64 anni e adulte con particolari esigenze, di accedere in struttura per usufruire delle seguenti attività:

Consumazione del pasto;

attività di supporto all'igiene personale e alla cura di sé:

bagno con assistenza;

bagno o doccia in autonomia;

parrucchiera;

estetista;

servizio di podologa;

attività espressive e creative individuali e/o di gruppo;

attività di svago;

attività di supporto e promozione delle relazioni interpersonali e di gruppo, attività di sostegno all'esercizio delle autonomie personali

La fatturazione delle prestazioni di Centro Servizi è di competenza del Servizio socio-assistenziale della Comunità delle Giudicarie e tiene conto della situazione economico/patrimoniale dell'utente applicando tariffe differenziate in base all'indicatore ISEE/ICEF.

AMBITO DOMICILIARE E DI CONTESTO

PASTI A DOMICILIO

L'A.P.S.P. Rosa dei Venti, in convenzione con la Comunità delle Giudicarie, offre a persone con più di 64 anni d'età o a persone adulte con difficoltà di vario genere, la possibilità di fruire a domicilio di un pasto caldo.

La consegna dei pasti avviene nei comuni di Borgo Chiese e Castel Condino.

Il servizio risponde all'incapacità della persona di confezionarsi cibo e/o al bisogno di una corretta alimentazione.

Il servizio è attivabile tramite il servizio sociale territoriale ed è garantito 7 giorni su 7.

L'operatore addetto alla consegna del pasto a domicilio, oltre al mero atto di consegna, instaura un contatto relazionale e di supervisione sullo stato di salute psico-fisico del fruitore.

La fatturazione dei Pasti a Domicilio è di competenza del Servizio socio-assistenziale della Comunità delle Giudicarie e tiene conto della situazione economico/patrimoniale dell'utente applicando tariffe differenziate in base all'indicatore ISEE/ICEF.

ATTIVITA' DI EDUCAZIONE, FORMAZIONE E SENSIBILIZZAZIONE DELLA POPOLAZIONE LOCALE

La Rosa dei Venti, in qualità di Ente socio sanitario territoriale, organizza in forma autonoma o congiuntamente con le vicine APSP di Pieve di Bono e Storo, attività di educazione, formazione e sensibilizzazione della popolazione locale.

A titolo esemplificativo gli argomenti che vengono trattati sono l'invecchiamento attivo, la ginnastica fisica e cognitiva per persone che si avvicinano alla terza età, l'accudimento a domicilio degli anziani affetti da patologie invalidanti, il supporto dei caregiver.

Tali attività saranno pubblicizzate in forma locale grazie anche al supporto delle amministrazioni comunali.

AMBITO AMBULATORIALE

FISIOTERAPIA PER ESTERNI

L'A.P.S.P. Rosa dei Venti dal 2008 ha attivato il servizio di fisioterapia rivolto alla popolazione.

Sfruttando le competenze del proprio personale viene erogato un servizio riabilitativo sia in convenzione con il servizio sanitario provinciale che in forma privatistica

Il personale fisioterapico è l'elemento centrale per l'offerta qualitativa del servizio erogato. In base a questa convinzione, l'A.P.S.P. Rosa dei Venti cura la formazione e l'aggiornamento dei fisioterapisti e favorisce il confronto tra le diverse professionalità.

OBIETTIVI

Offrire un servizio alla popolazione limitando la distanza dal servizio di fisioterapia più accessibile rispettando gli standard garantiti.

Apertura verso l'esterno di prestazioni già attive per gli ospiti residenti nella struttura.

Rispondere alle direttive provinciali per l'effettuazione di attività di recupero e rieducazione funzionale per utenti esterni presso la struttura.

MODALITA' DI ACCESSO

Ha accesso al servizio ogni cittadino che è iscritto al servizio sanitario nazionale. Per prenotarsi al servizio recarsi presso l'A.P.S.P. o telefonare al numero 0465-621047 interno.

Per accedere al servizio convenzionato con il SSP è necessario avere la prescrizione specialistica effettuata da un fisiatra aziendale.

Per accedere in forma privatistica non sono necessarie prescrizioni mediche.

Il giorno e l'ora dell'inizio delle prestazioni sarà comunicato e concordato con l'utente dal personale fisioterapico.

Hanno priorità di accesso gli utenti esterni segnalati dal reparto ospedaliero di ortopedia tramite il progetto Fast Track.

TIPOLOGIA DI PRESTAZIONI OFFERTE

PRESTAZIONI IN CONVENZIONE CON L'A.P.S.S.

Esercizi posturali – propriocettivi;

Rieducazione motoria individuale in motuleso segmentale semplice;

Elettroterapia antalgica diadinamica;

Elettroterapia antalgica elettroanalgesia transcutanea tens alto voltaggio;

Rieducazione motoria individuale in motuleso grave semplice;

Training deambulatori e del passo.

PRESTAZIONI PRIVATISTICHE

Valutazione funzionale fisioterapica;

Elettrostimolazioni;

Kinesiterapia – rieducazione motoria individuale;

Terapie manuali;

Massoterapia;

Linfodrenaggio;

Massoterapia distrettuale;

Training deambulatori e del passo;

Terapie antalgiche (tens, interferenziali, diadinamiche);

Elettroterapia antalgica;

Fisioterapia a domicilio

Esercizi posturali – propriocettivi per seduta

Ionoforesi;

Onde d'urto;

Tecar;

Microcorrenti;

Applicazione kinesio

Ultrasuonoterapia (fissa, massaggio);

Ginnastica individuale;

Ginnastica piscina

MODALITA' DI PAGAMENTO

Il pagamento del ticket (se la prestazione ha luogo in regime di convenzione), o della fattura (se la prestazione avviene in regime privatistico) avverrà l'ultimo giorno del trattamento dove sarà rilasciata la contestuale ricevuta.



CENTRO PRELIEVI

Il Punto Prelievi è un servizio autorizzato e accreditato dalla Provincia Autonoma di Trento e funziona in regime di convenzione, rinnovata annualmente con l'Azienda Provinciale per i Servizi Sanitari (di seguito "APSS"). Effettua prelievi ematici ed accetta liquidi e materiali biologici per esami di laboratorio. Gli esami biochimici vengono eseguiti dai laboratori dell'APSS.

ACCESSO ALLE PRESTAZIONI

Giorni	Orario	Luogo	prenotazione
GIOVEDÌ (escluso festivi)* Max 25 persone	07.00 – 09.00	Presso Casa Sanitaria Borgo Chiese – Via Roma, 38	Solo tramite prenotazione online sistema TreC salute www.trec.trentinosalute.net

* il recupero di eventuali festività viene pubblicato tramite avvisi presso la casa della salute e pubblici esercizi

ACCETTAZIONE E PAGAMENTO PRESTAZIONI

L'utente come da prenotazione online tramite il sistema TreC salute si presenta allo sportello per l'accettazione all'orario indicato nella conferma della prenotazione. Le analisi di laboratorio possono essere eseguite a pagamento anche su liquidi e materiali biologici consegnati direttamente dall'utente munito di tessera sanitaria secondo tariffario APSS.

Se si ha una prescrizione di un esame inconsueto conviene verificare telefonicamente (tel. 0465-621047) l'accettazione dell'esame stesso. L'elenco degli esami particolari che vengono svolti presso ospedale di Tione di Trento è consultabile sul sito dell'A.P.S.P. Rosa dei Venti

È possibile eseguire gli esami in convenzione con il Servizio Sanitario Provinciale o a pagamento. Le tariffe (ticket) degli esami e le modalità di esenzione sono pertanto quelle stabilite dal Servizio Sanitario Provinciale. Il pagamento del ticket deve essere effettuato tramite POS al momento dell'accettazione. Un ticket aggiuntivo, per ulteriori esami disposti dal laboratorio, può essere successivamente addebitato all'Utente direttamente dall'APSS, con comunicazione a domicilio dell'Utente.

PERSONALE ADDETTO

- N. 1 infermiere qualificato con esperienza e costantemente aggiornato.
- N. 1 addetto alla segreteria.
- N. 1 addetto al Triage.

COME EFFETTUARE UN ESAME

Nella maggior parte dei casi gli esami non richiedono particolare preparazione se non il semplice digiuno almeno da 8 – 10 ore precedenti il prelievo (è possibile assumere modiche quantità d'acqua). Se l'utente deve consegnare materiali biologici raccolti a domicilio verifichi presso il sito di APSS (Guida agli esami di laboratorio disponibile al link <https://www.apss.tn.it/Documenti-e-dati/Modulistica/Guida-agli-esami-di-laboratorio>) la modalità corretta di raccolta del campione onde evitare il rifiuto per non idoneità dello stesso.

Invitiamo l'utente a riferire particolare sensibilità alla pratica del prelievo per poter favorire l'adozione di tutte le misure idonee a prevenire conseguenze (es. sincopi o malori).

PRIVACY

Vengono garantiti tutti gli adempimenti relativi al trattamento dei dati secondo normativa vigente. Le modalità di trattamento dei dati sono affisse fuori dall'ambulatorio.

SICUREZZA

Sono valutati i possibili rischi connessi alle prestazioni e sono attuate le misure atte a prevenirli, sono monitorati e analizzati gli eventi potenzialmente dannosi o con esiti negativi.

CONSEGNA DEI REFERTI

In attuazione di quanto previsto dal Decreto del Presidente del Consiglio dei Ministri del 8 agosto 2013, Fast TreC è il servizio che permette ai cittadini residenti o domiciliati nella Provincia Autonoma di Trento, iscritti al Servizio Sanitario Provinciale, di visualizzare e stampare via web i risultati del singolo referto di laboratorio. In caso di impossibilità di usufruire dei servizi online, sarà possibile richiedere la spedizione per posta del referto cartaceo; in questo caso il pagamento delle spese postali deve avvenire al momento dell'accettazione. In ogni caso è utile seguire le indicazioni apposte in calce al tagliando di esecuzione del prelievo.

COME RAGGIUNGERE IL PUNTO PRELIEVI

CENTRO PRELIEVI – C/O CASA SANITARIA

GIOVEDI' 07.00 – 09.00

Borgo Chiese – Condino - Via Roma, 38 (di fronte FARMACIA)

**DA NORD: entrare dallo svincolo e procedere in direzione sud sulla strada principale
Via Roma**

la Casa Sanitaria si trova sul lato destro della strada

**DA SUD: entrare dallo svincolo e procedere in direzione nord sulla strada principale
Via Roma**

La Casa Sanitaria si trova sul lato sinistro della strada





MARCHIO QUALITA' E BENESSERE

La Rosa dei Venti A.P.S.P. aderisce volontariamente e convintamente al marchio Q&B - Qualità & Benessere che è uno strumento di valutazione reciproca e partecipata della qualità e del benessere degli anziani nelle strutture residenziali.



www.rosadeiventis.it

Questo strumento si basa su un approccio innovativo orientato ai risultati che pone al centro:

- Il punto di vista dell'utente (customer orientation)
- La comunità (peer-review)
- Il confronto (benchmarking)

I fattori del Marchio a cui l'A.P.S.P. Rosa dei Venti si ispira sono:

Rispetto è ... Possibilità di vedere riconosciuti dall'organizzazione il rispetto dei tempi e ritmi di vita personale, degli spazi privati, della privacy e della riservatezza dei dati, della dignità della persona e dei suoi valori.

Autorealizzazione è ... Possibilità di attuare ancora concretamente le proprie aspirazioni, desideri, passioni, stili di vita, e sentirsi appagati e soddisfatti di ciò, superando ove possibile gli ostacoli derivanti dalla non autosufficienza.

Operosità è ... Possibilità di vedere espresse, promesse e valorizzate le capacità, le attitudini, le abilità, le competenze del residente nell'agire quotidiano e nella gestione del tempo libero, superando ove possibile gli ostacoli derivati dalla non autosufficienza.

Affettività è ... Possibilità di mantenere e sviluppare relazioni affettive ed emotive autentiche anche all'interno della residenza sia con persone, che con oggetti personali ed animali significativi.



Interiorità è... Possibilità di fruire di occasioni, spazi e servizi adeguati per il raccoglimento spirituale (nel rispetto del pluralismo religioso), per riflettere sul sé ed il senso della vita anche affrontando l'esperienza della morte.

Comfort è ... Possibilità di fruire di un ambiente fisico nel quale la persona vive ed opera in grado di coniugare le proprie esigenze personali e vita comunitaria con particolare attenzione alla dimensione familiare.



Umanizzazione è ... Possibilità di essere accolti nella propria globalità con una presa in carico attenta all'ascolto, alla personalizzazione degli interventi ed alla dimensione umana e relazionale dell'assistenza.

Socialità è ... Possibilità di trovarsi inseriti in un contesto sociale e comunitario aperto verso l'esterno e permeabile dell'esterno, nel quale mantenere la comunicazione e lo scambio con la comunità di riferimento.

Salute è ... Possibilità di fruire di azioni, personalizzate ed integrate nel contesto di vita quotidiano, di prevenzione, cura e riabilitazione erogate da personale professionalmente preparato, evitando forme di accanimento e sanitarizzazione eccessiva o non gradita.



Libertà è ... Possibilità di agire e muoversi liberamente entro limiti di rischio ragionevoli e correlati alle capacità presenti, esercitando la libertà di scelta, nel rispetto delle regole della civile convivenza e partecipando alle decisioni dell'organizzazione riguardanti la vita quotidiana dei residenti.

"OSPITI IN FUGA" NEL PERIODO DEL LOCKDOWN

INFORMAZIONI DI CARATTERE GENERALE

Orario di visite

L'orario delle visite durante la giornata è libero, purché nel rispetto delle specifiche esigenze dei residenti. La struttura viene aperta alle 7.00 e chiusa alle 21.00.

In casi particolari i familiari possono, in accordo con la direzione sanitaria, fermarsi in struttura a prestare assistenza al proprio congiunto anche in orario notturno, nonché usufruire del pasto, previo acquisto del buono presso gli uffici amministrativi. In periodo di emergenza sanitaria l'A.P.S.P. Rosa dei Venti ha attivato APP di prenotazione scaricabile dal sito istituzionale www.rosadeiventitn.it

Trattamento dei dati personali

Il Decreto Legislativo 30 giugno 2003, n. 196 "Codice in materia di protezione dei dati personali" garantisce che il trattamento dei dati personali si svolga nel rispetto dei diritti e delle libertà fondamentali, nonché della dignità dell'interessato, con particolare riferimento alla riservatezza, all'identità personale e al diritto alla protezione dei dati personali. L'Azienda Pubblica di Servizi alla persona ha la necessità di disporre dei dati personali dei residenti ai fini dell'erogazione delle prestazioni socio-assistenziali e sanitarie.

I dati comunicati o dei quali l'Azienda viene in possesso sono trattati, anche con l'ausilio di strumenti informatici, esclusivamente per l'erogazione delle presentazioni di assistenza, cura e riabilitazione a tutela della salute del residente, con la garanzia di assoluta riservatezza. L'autorizzazione all'uso dei dati personali è quindi obbligatoria e il rifiuto a fornirla comporta l'impossibilità per l'Ente di prestare l'assistenza dovuta.

Fumo

Per rispetto della salute propria ed altrui, oltre che per ragioni di sicurezza, è assolutamente vietato fumare nei locali della struttura.

Mance e doni

Il personale dell'A.P.S.P. Rosa dei Venti non può ricevere regali in denaro o altra forma per prestazioni inerenti al proprio servizio. Gli uffici amministrativi sono a disposizione per maggiori informazioni.

Oggetti di valore e personali

Al fine di favorire agli ospiti la possibilità di gestire in modo autonomo il denaro è possibile depositare piccole somme di denaro per uso quotidiano presso gli uffici amministrativi. Sarà possibile in ogni momento ritirare quanto necessario durante gli orari di apertura degli uffici. L'Ente non risponde di eventuali furti o smarrimenti che dovessero verificarsi nelle stanze di degenza o negli altri locali della struttura.

Utilizzo automezzo

E' possibile per i famigliari richiedere l'utilizzo dell'automezzo aziendale attrezzato per il trasporto disabili, con apposita autorizzazione e dietro rimborso del costo chilometrico (per visite mediche, ritorno al domicilio, ...).

Prestito ausili

L'azienda mette a disposizione degli utenti esterni ausili per disabili quali letti attrezzati, carrozzine, girelli, stampelle, ecc..., previa richiesta al servizio di fisioterapia.

Gli ausili in prestito debbono essere tempestivamente restituiti una volta che non sono più utilizzati e comunque entro sei mesi.

Retta di degenza

La retta di degenza a carico del residente e/o dei familiari tenuti per legge al sostegno economico (quota alberghiera) è determinata annualmente dal Consiglio di Amministrazione dell'Azienda.

La retta giornaliera è ridotta, nel caso di assenze temporanee del residente; a tal fine non sono considerati nel calcolo dei giorni di assenza il giorno di uscita e quello di rientro.

PARTECIPAZIONE DEI PORTATORI DI INTERESSE

RAPPRESENTANTI DEGLI OSPITI

La partecipazione dei residenti e dei loro familiari è garantita attraverso l'elezione di 2 rappresentanti che svolgono funzione consultiva e propositiva su tutte le problematiche di carattere generale relative all'impostazione ed all'organizzazione dei servizi erogati.

Sono eleggibili a rappresentanza, i residenti che hanno residenza abituale nella struttura o un loro delegato. Gli eletti restano in carica 2 anni e mezzo dalla proclamazione.

FOCUS GROUP (GRUPPI DI DISCUSSIONE)

Periodicamente l'A.P.S.P., in occasione delle visite di qualità del Marchio Q&B, propone ai residenti, ai familiari e al personale, incontri, gestiti dalla commissione valutatrice esterna. Tali momenti rappresentano uno strumento importante per l'acquisizione di riscontri, in particolare permettono all'A.P.S.P. di raccogliere informazioni sulla percezione dell'utente.

LA NEWSLETTER

L'A.P.S.P. Rosa dei Venti pubblica "La Newsletter" quale strumento di comunicazione per rispondere alla necessità di informare in modo tempestivo di tutto quello che succede nella struttura. La pubblicazione viene inviata a tutti i familiari tramite il canale familiari di WhatsApp.

IL SAPORE DEL TEMPO

Il Sapore del Tempo è il periodico delle sei A.P.S.P. delle Giudicarie. E' una pubblicazione semestrale che raccoglie le attività svolte, i momenti più salienti ed i progetti proposti dalle A.P.S.P..

QUESTIONARI DI SODDISFAZIONE

Con frequenza periodica l'Ente promuove indagini di soddisfazione dei servizi offerti rivolte a residenti e/o familiari ed utenti dei servizi esterni, al fine di sondare il livello di gradimento percepito degli stessi.

In questo modo per l'Amministrazione diventa possibile individuare punti di forza, aree di debolezza e criticità dei servizi erogati, nei confronti dei quali provvedere alla pianificazione di eventuali strategie di intervento ed azioni di miglioramento.

I risultati raccolti ed elaborati vengono poi comunicati ai portatori di interesse, con incontri plenari o restituzioni tramite videoconferenze o pubblicazioni sulla Newsletter.

STANDARD DI QUALITA'

Gli standard di qualità indicano gli obiettivi di qualità che l'Ente si impegna ad assicurare agli utenti.

Rappresentano il principale strumento attraverso il quale l'utente è messo in condizione di verificare che le prestazioni minime garantite e dichiarate nella "Carta dei Servizi" vengano erogate nelle quantità, nei modi e con le frequenze previste.

Attraverso gli standard, l'Ente individua i fattori di qualità che caratterizzano i vari servizi e si assume l'impegno di perseguirli e rilevarli mediante l'utilizzazione di apposite griglie.

Gli esiti del costante monitoraggio degli standard vengono raccolti in una verifica annuale, la quale viene resa pubblica in modo da renderne noti i risultati.

In caso di sciopero, vengono garantiti gli standard minimi essenziali di servizio, concordati con le Organizzazioni Sindacali ed in applicazione delle specifiche normative in vigore.

APPREZZAMENTI, RECLAMI E COMUNICAZIONI

L'A.P.S.P. garantisce la funzione di tutela nei confronti del residente attraverso la possibilità di sporgere reclami su eventuali disservizi che si dovessero presentare prima, durante e dopo l'inserimento in Struttura.

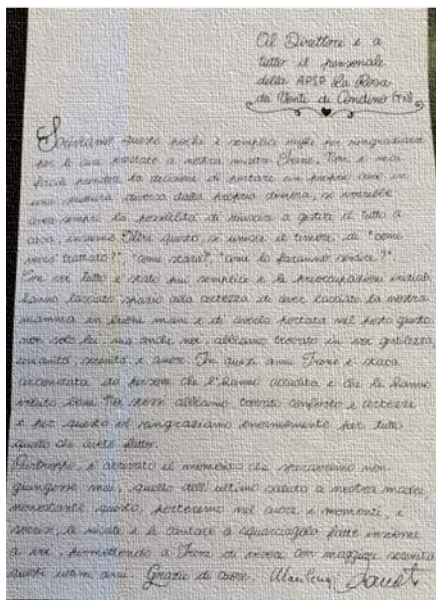
Per reclamo si intende ogni comunicazione scritta nella quale l'utente, oppure un suo familiare, esprime chiaramente una lamentela motivata riguardante la non coerenza del servizio da lui stesso ricevuto, con quanto previsto dalla Carta dei Servizi, oltre che dalle norme e dai regolamenti amministrativi in vigore.

Sulla base di tali segnalazioni verranno intraprese azioni volte a poter prevedere possibili miglioramenti delle prestazioni offerte oppure a correggere eventuali disservizi

Il Residente o il familiare può presentare reclamo con le seguenti modalità:

- compilando e sottoscrivendo il “modulo segnalazioni e suggerimenti” ritirabile presso la cassetta gialla posta sulla sinistra a fine del tunnel vetrato;
- lettera in carta semplice, completa di data, firma ed indirizzo del mittente.

Il reclamo o la segnalazione può essere recapitato nell'apposita cassetta gialle oppure consegnato o spedito direttamente presso gli Uffici Amministrativi



Sarà cura della Direzione dell'Ente provvedere a dare immediata risposta alle segnalazioni ed ai reclami che si presentano di veloce soluzione; nei casi più complessi, si avvierà un'indagine con i responsabili dei servizi interessati e si fornirà una risposta al cliente/committente entro 15 giorni dalla presentazione, informando anche il Presidente dell'accaduto.

Periodicamente si provvederà ad analizzare attentamente tutte le osservazioni pervenute, e tra queste anche eventuali apprezzamenti, che saranno trattati allo stesso modo dei reclami, al fine di avere una visione realistica ed equilibrata dei servizi effettivamente erogati.

RIFERIMENTI NORMATIVI

Linee guida PAT	Linee Guida per le Residenze Sanitarie Assistenziali Indicazioni per l'erogazione in sicurezza delle attività nelle strutture residenziali socio-sanitarie durante la pandemia COVID-19 Versione 4° – 22/12/2020”
Legge 07.08.1990, n. 241	“Diritto di accesso ai documenti amministrativi”
DPR 27.06.1992, n. 352	“Regolamento sul diritto di accesso ai documenti amministrativi”
DPCM 22.12.1989	“Atto di indirizzo e coordinamento dell'attività amministrativa delle regioni e provincie autonome concernente realizzazione di strutture sanitarie residenziali per anziani non autosufficienti non assistibili a domicilio o nel servizio semiresidenziale
DPCM 27.01.1994	“Principi sull'erogazione dei servizi pubblici”
DM Funzione Pubblica 31.03.1994	“Codice di comportamento dipendenti pubblici”
LP 28.05.1998, N. 6	“Interventi a favore degli anziani e delle persone non autosufficienti o con gravi disabilità”
DM 21.05.2001, n. 308	“Regolamento concernente i requisiti minimi strutturali e organizzativi per l'autorizzazione all'esercizio dei servizi e delle strutture a ciclo residenziale e semiresidenziale a norma dell'art. 11 della L. n. 328/2000
Provvedimento annuale della Giunta Provinciale	“Direttive per l'assistenza sanitaria ed assistenziale a rilevanza sanitaria nelle Residenze Sanitarie e Assistenziali (RS) pubbliche e private a sede territoriale ed ospedaliera e Servizio sanitario provinciale (SSP) e relativo finanziamento”
Provvedimento annuale della Giunta Provinciale	“Direttive provinciali per la gestione e il finanziamento dei Centri diurni per e ulteriori disposizioni in ordine a progetti di sostegno della domiciliarità - area anziani”
LP 27.07.2007, n. 13	Politiche Sociali nella Provincia di Trento: disciplina il sistema delle Politiche Sociali e l'organizzazione dei relativi servizi
Reg. DPP 09.04.2018, n. 3-78/Leg	Regolamento di esecuzione LP 13/2007 in materia di autorizzazione, accreditamento e vigilanza soggetti che operano in ambito socio-assistenziale
Statuto	Statuto dell'A.P.S.P Rosa dei Venti

Allegati:

- Standard di qualità
- Tariffe

Rimaniamo a completa disposizione per qualsiasi altra informazione o anche solo per visitare la nostra struttura

A.P.S.P. ROSA DI VENTI

Via C. Battisti, 6

38083 BORGO CHIESE (TN)

Tel. 0465-621047

e-mail info@rosadeiventiapsp.it

